

# Böhönye, Nemeskisfalud és Szenyér KÖZSÉGEK



## TELEPÜLÉSRENDEZÉSI ESZKÖZEINEK MÓDOSÍTÁSA

a „68 sz. főút 11,5 t-ás burkolat-megerősítés Böhönye – 7 sz. főút között” elnevezésű projekt megvalósítása érdekében

### Partnerségi egyeztetési anyag



# BEVEZETÉS, ELŐZMÉNYEK

Az Építési és Közlekedési Minisztérium a Pannonway Építő Kft-t bízta meg a 68. számú főút 11,5 t burkolat-megerősítés Böhönye - 7. sz. főút közötti szakasz és Böhönye átkelési szakasz engedélyezési és kiviteli terveinek elkészítésével.

A 68. sz. főút a Dél-Dunántúli régió egyik fontos észak-dél irányú főútja. A projekt keretében a 68. sz. főút Böhönye – 7. sz. főút közötti szakaszán 11,5 t tengelyterhelésre történő fejlesztése. A fejlesztés hozzájárul az EU 96/53/EK számú irányelvében rögzített 11,5 t tengelyterhelésű tehergépjárművek korlátozás nélküli forgalmának elviselésére, javítja a térségre vonatkozóan a közúti eljutási időket, valamint az átkelési és külterületi szakaszokon is hozzájárul a forgalombiztonsági helyzet javításához.

A 68 sz. II. rendű főút tervezéssel érintett szakasza Böhönye és a 7 sz. főúti körforgalmú csomópont között húzódik. A nyomvonal az alábbi települések közigazgatási területét érinti: Böhönye, Nemeskisfalud, Szenyér, Mesztegyő, Kelevíz, Marcali, Kéthely, Balatonújlak, Balatonkeresztúr és Balatonberény.

A beruházás az egyes közlekedésfejlesztési projektekkel összefüggő közigazgatási hatósági ügyek nemzetgazdasági szempontból kiemelt jelentőségű ügyé nyilvánításáról és az eljáró hatóságok kijelöléséről szóló 345/2012. (XII. 6.) Korm. rendelet 1. melléklet 1.2.56. pontja (68. számú főút, Balatonszentgyörgy és Barcs közötti szakasz fejlesztése, párhuzamosan kérekpárút fejlesztéssel) alapján nemzetgazdasági szempontból kiemelt jelentőségű.

A településrendezési eszközök módosításra azért van szükség, hogy a burkolatmegerősítéssel, összefüggésben tervezett utak területe közlekedési területbe kerüljön. A terület igénybevételi tervek alapján a közlekedési területek területi lehatárolásának pontosítása szükséges a hatályos településrendezési tervekben.

A területfelhasználás, majd övezeti besorolás módosítása a hatályos településszerkezeti terv és szabályozási terv módosítását eredményezi.

A tervdokumentációt

- a településtervek tartalmáról, elkészítésének és elfogadásának rendjéről, valamint egyes településrendezési sajátos jogintézményekről szóló 419/2021. (VII. 15.) Korm. rendelet (a továbbiakban: Eljr.) II. fejezetének megfelelően, valamint
- az országos telekalakítási és építési követelményekről szóló 253/1997. (XII. 20.) Korm. rendelet 121. § (2) bekezdése alapján a 2021. július 15-ig hatályos II. fejezete, valamint 1. és 2. számú melléklete és a koncepció, stratégia vagy településrendezési eszköz módosításakor hatályos III. fejezete figyelembevételével kell kidolgozni.

A Pannonway Építő Kft. megbízásából a Vibrocomp Kft. elkészítette a 68. számú főút 11,5 t burkolatmegerősítés Böhönye - 7. sz. főút közötti szakasz és Böhönye átkelési szakasz előzetes vizsgálati dokumentációját és Natura 2000 hatásbecslési dokumentációját.

**A Somogy Vármegyei Kormányhivatal Környezetvédelmi, Természetvédelmi és Hulladékgazdálkodási Főosztálya SO/KTHF/05373-43/2023. számú előzetes vizsgálati eljárást lezáró határozatában megállapította, hogy a tevékenységnek jelentős környezeti hatása nincs, ezért környezeti hatásvizsgálati eljárás lefolytatása nem szükséges.**

A Magyar Nemzeti Múzeum elkészítette az Előzetes régészeti dokumentációt, amiben megállapításra került, hogy a régészeti lelőhely földmunkával érintett részén régészeti megfigyeléssel megelőző régészeti feltárást kell végezni, egyéb területeken a kivitelezés földmunkái régészeti megfigyelés mellett végezhetőek, ennek megfelelően az egyéb feltárási módszerekkel fel nem tárt területen régészeti megfigyelést kell biztosítani.

**A tervanyagot a településtervek tartalmáról, elkészítésének és elfogadásának rendjéről, valamint egyes településrendezési sajátos jogintézményekről szóló 419/2021. (VII. 15.) Korm. rendelet, valamint a községek partnerségi egyeztetés szabályairól szóló önkormányzati rendeletei alapján a helyi lakossággal is ismertetni kell.**

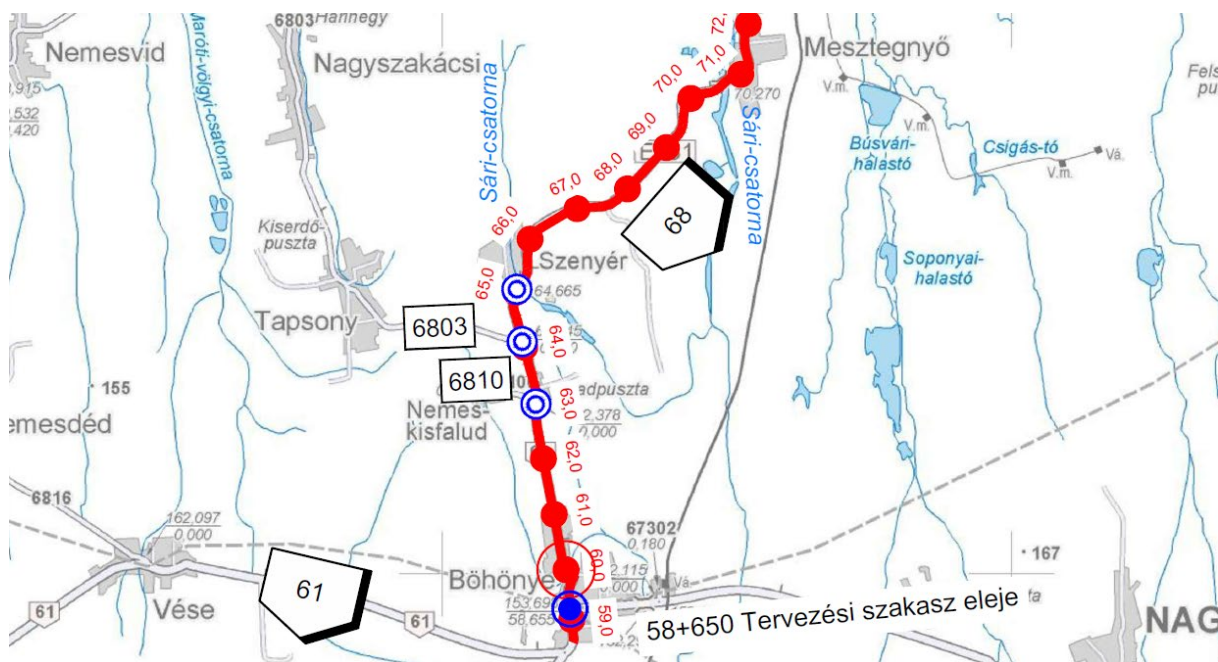
# A TERVEZÉSI FELADAT

**CÍME:** Böhönye, Nemeskisfalud és Szenyér község településrendezési eszközeinek módosítása közlekedési terület bővítése érdekében





**TÍPUSA:** Településrendezési eszközök módosítása részterületre

**TARTALMA:** Böhönye, Nemeskisfalud és Szenyér község településszerkezeti tervének, helyi építési szabályzatának és annak mellékletét képező szabályozási tervének módosítása.

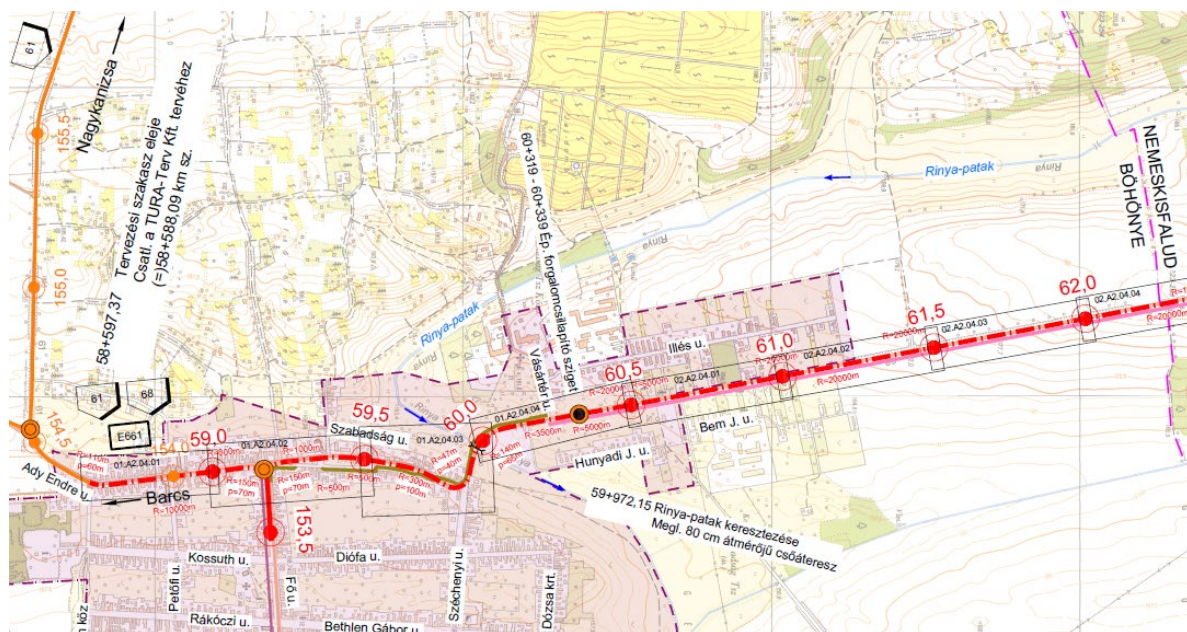
**TERVEZÉSI TERÜLET:** 68. sz. főút nyomvonal



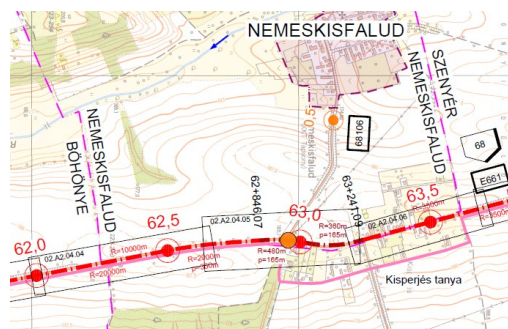
## Jelmagyarázat:

-  68. sz. főút tervezéssel érintett szakasza
-  Körforgalmú csomópont
-  Járműosztályozós csomópont
-  Egyszerű csomópont

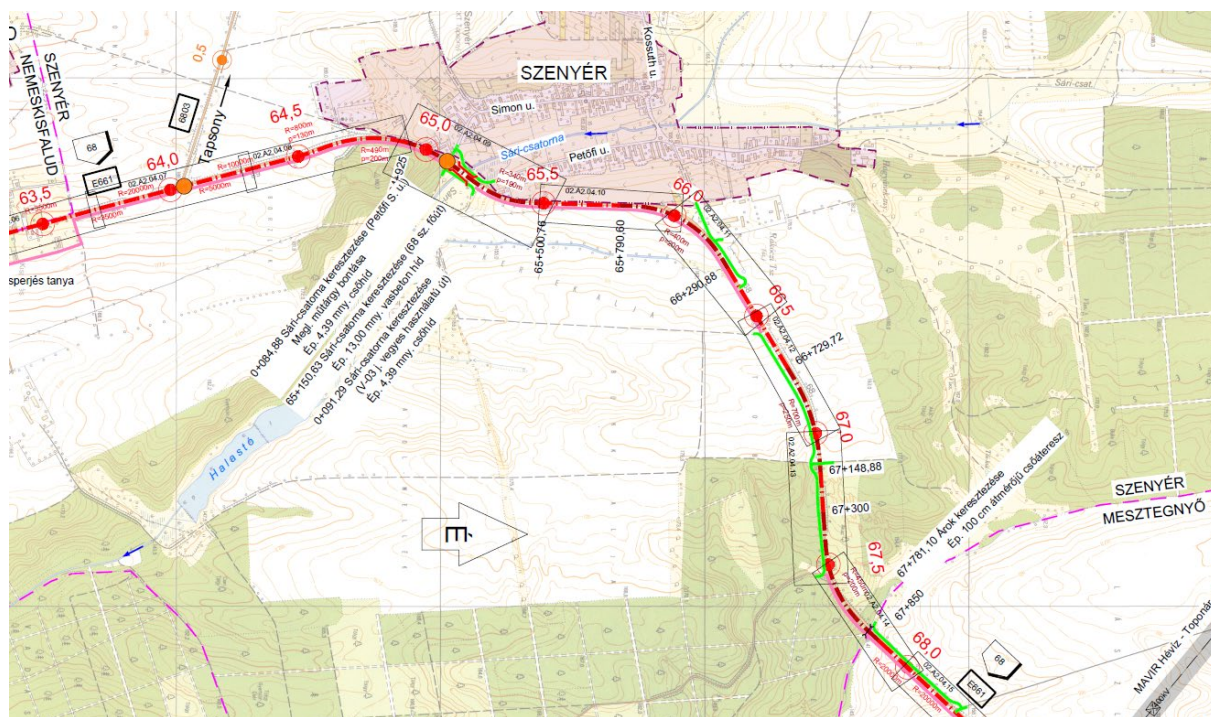




A tervezési terület elhelyezkedése Böhönye területén



A tervezési terület elhelyezkedése Nemeskiszfalud területén



A tervezési terület elhelyezkedése Szenyér területén

## **A TERV MÓDOSÍTÁS CÉLJA, A TERVEZETT MÓDOSÍTÁSOK TARTALMÁNAK RÖVID BEMUTATÁSA**

A 68. sz. főút 11,5 tonnás burkolaterősítése, nyomvonal korrekciója, illetve a párhuzamos kerékpárút fejlesztés miatt a 68. sz. főút részére biztosított közlekedési terület területsávjának felülvizsgálata, bővítése.

A tervezett beruházás forgalomtechnikai tervei alapján meghatározásra kerültek azon területek, amelyek felhasználása, közlekedési területbe sorolása szükséges. A településrendezési munka keretében ezen területek közlekedési terület övezetbe sorolására kerül majd sor.

### **Településrendezési javaslatok, a változással érintett területek összefoglalója és összefüggései**

Az út építésével elérni kívánt kiemelt célok az alábbiak:

- a burkolat teherbírásának, illetve élettartamának megfelelő növelése, valamint az útszakaszon lévő műtárgyak alkalmassá tétele a növekvő igénybevételre,
- külterületen az adott tervezési osztályhoz tartozó tervezési sebességnek nem megfelelő,
- helyszínrajzi- és hossz-szelvényi vonalvezetés korrekciója,
- a közutak csatlakozásainál a forgalmilag szükséges helyeken szintbeni csomópontok kiépítése,
- a közlekedésbiztonság javítása érdekében az átkelési szakaszok bejáratainál forgalomcsillapító kapuk (szigetek) elhelyezése,
- a meglévő buszmegálló öblök szabványosítása mind hosszirányú, mind szélességi értelemben, továbbá szükség szerint új öblök kialakítása.

A településrendezési eszközök módosítása arra irányul, hogy a közút szélesítéséből eredően, a kisajátítási vonalat figyelembe véve a településszerkezeti terven módosítsuk a közúti közlekedési területet, majd a szabályozási terven ezt a sávot – mint új közterületi határvonalat – szabályzási vonallal kiszabályozzuk.

A helyi építési szabályzat módosítására csak akkor van szükség, amennyiben a szabályozással érintett telkek övezetének vagy építési övezetének építési előírása(i) akadályozná(k) a későbbi kisajátítást, illetve telekalakítást – azaz a visszamaradó telkek nagysága, a telkek beépítettsége vagy az építési hely meghatározása biztosítsa a projekt megvalósítása érdekében szükséges telekalakítást.

A tervezett beruházás forgalomtechnikai tervei alapján meghatározásra kerültek azon területek, amelyek felhasználása, közlekedési területbe sorolása szükséges. A településrendezési munka keretében ezen területek közlekedési terület övezetbe sorolására kerül majd sor.

A közlekedési terület felülvizsgálatával és bővítésével lehetőség nyílik az országos jelentőségű kerékpárút kialakítására, mely funkciók nincsenek zavaró hatással a szomszédos területekre. Az út menti természeti erőforrásokat érinti a bővítés, de a már meglévő nyomvonalakat veszi alapul, ahhoz illeszkedő a területhasználat.

Az övezeti határok módosítása a meglévő közlekedési építmények fejlesztését, bővítését eredményezi, az építés ezeknek megfelelően történhet. A fenntartható fejlődés elősegítése biztosított marad.

## **Helyi építési szabályzat módosítási javaslata**

A beruházás közútfejlesztésre irányul. A 68 sz. főút 11,5 t burkolatmegerősítéséből adódóan helyenként az út szélesítésére is szükség van – különösen a külterületi szakaszokon. Emellett a jelentős forgalmat lebonyolító országos mellékutak csomópontjában körforgalmú csomópont építése tervezett. A közút megváltozó területének határa fogja jelteni a köz- és magánterületek közötti új határvonalat, amit a szabályozási terveken szabályozási vonallal kell ábrázolni.

Új övezet bevezetésére nincs szükség, a meglévő övezetek ill. építési övezetek építési előírásainak módosítására abban az esetben van szükség, ha az út kiszabályozásából eredően a visszamaradó telkek nagysága már nem felelne meg az övezetben ill. építési övezetben megállapított legkisebb kialakítható teleknagyságnak.

A közlekedési engedélyezési tervekkel összhangban, a szükséges kisajátítások biztosítása érdekében a kisajátítási vonalakkal megegyező vonalvezetéssel készült el a 68. sz. főút kiszabályozása módosításra.

A hatályos szabályozási terv nem biztosít helyet a kerékpárút részére, ezért a meglévő szabályozási szélességet módosítani kellett.

A fentiek értelmében módosul a helyi építési szabályzat mellékletét képező belterületi és külterületi szabályozási terv. A HÉSZ előírásainak módosítására nem volt szükség.

A csatolt egységes szerkezetbe foglalt szabályozási tervlapok tartalmazzák az új szabályozási vonalakat.

## **Közlekedés**

A 68 sz. II. rendű főút tervezéssel érintett szakasza Böhönye és a 7 sz. főúti körforgalmú csomópont között húzódik. A nyomvonal az alábbi települések közigazgatási területét érinti: Böhönye, Nemeskisfalud, Szenyér, Mesztegnyő, Kelevíz, Marcali, Kéthely, Balatonújlak, Balatonkeresztúr és Balatonberény.

A főút az alábbi települések belterületét érinti: Böhönye, Szenyér, Mesztegnyő, Kelevíz, Marcali – Bize és Kéthely.

Az út vonalvezetése síkvidéki jellegű. A kül- és belterületi szakaszokon a vízszintes és magassági ívek biztosítják a  $v=50-90$  km/h tervezési sebességekhez szükséges paramétereket. A hosszú nyílt egyenes és viszonylag rövid átkelési szakaszok miatt a települések belterületi szakaszain sebességcsökkentésre semmi sem ösztönzi a járművezetőket.

A meglévő burkolat jellemzően 6,50 m a korona 9,50 m széles, keskenyebb, mint a célként kitűzött 7,50 m burkolat és 12,00 m koronaszélesség. A tervezési szakasz mentén a burkolat több helyen repedezett, és lokális bomlások figyelhetők meg. A Marcali elkerülő szakasz 2014-ben épült. A burkolat állapota és a keresztmetszeti kialakítás, vízelvezetés minősége megfelelő, így ott beavatkozást nem szükséges tervezni.

**68 sz. főút esetén külterületen:**

Út jellege: külterületi  
Környezeti körülmények: B.  
Közút osztálya: főút (II. rendű főút)  
Tervezési osztály: K.IV.B.  
Tervezési sebesség: 70 km/h  
Koronaszélesség: 12,00 m  
Forgalmi sáv szélessége: 3,50 m  
Biztonsági sáv szélessége: 0,25 m  
Padkaszélesség: 2,50 m  
Tervezési élettartam: 30 év (forgalmi)  
Tervezési élettartam: 15 év (pályaszerkezeti)

**68 sz. főút esetén belterületen:**

Út jellege: belterületi  
Környezeti körülmények: B.  
Közút osztálya: főút (II. rendű főút)  
Tervezési osztály: B.IV.b.B.  
Tervezési sebesség: 50 km/h  
Koronaszélesség: 9,50 m  
Forgalmi sáv szélessége: 3,25 m  
Biztonsági sáv szélessége: 0,25 m  
Padkaszélesség: 1,50 m  
Tervezési élettartam: 30 év (forgalmi)  
Tervezési élettartam: 15 év (pályaszerkezeti)

**Forgalmi helyzet:**

2022. évben a 68. sz. út átlagos napi forgalma a 7. út – M7 – Marcali térségében 5.600-8.400 Ejm/nap, a Marcali elkerülő úton 2.500 – 3.500 Ejm/nap, Marcali és Böhönye közötti szakaszán 3.200 – 4.000 Ejm nap tartományban vannak a forgalmi értékek. A teherforgalom M7 és Marcali között 400 jármű/nap nagyságrendű, Marcali és a 61. út között 210-230 jármű/nap.

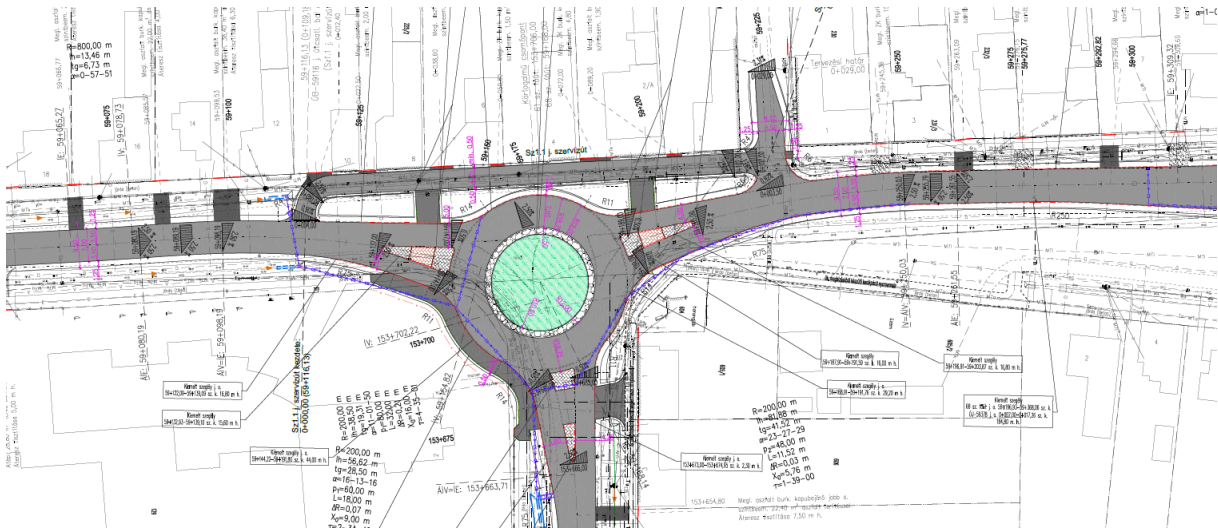
**A 68 sz. főút Böhönye – 7 sz. főút közötti útfejlesztés településeket érintő szakaszai:**

1. 58+597,37 – 60+500 km sz. Böhönye átkelési szakasz
2. 60+500 – 70+800 km sz. Böhönye – Mesztegnyő közötti szakasz

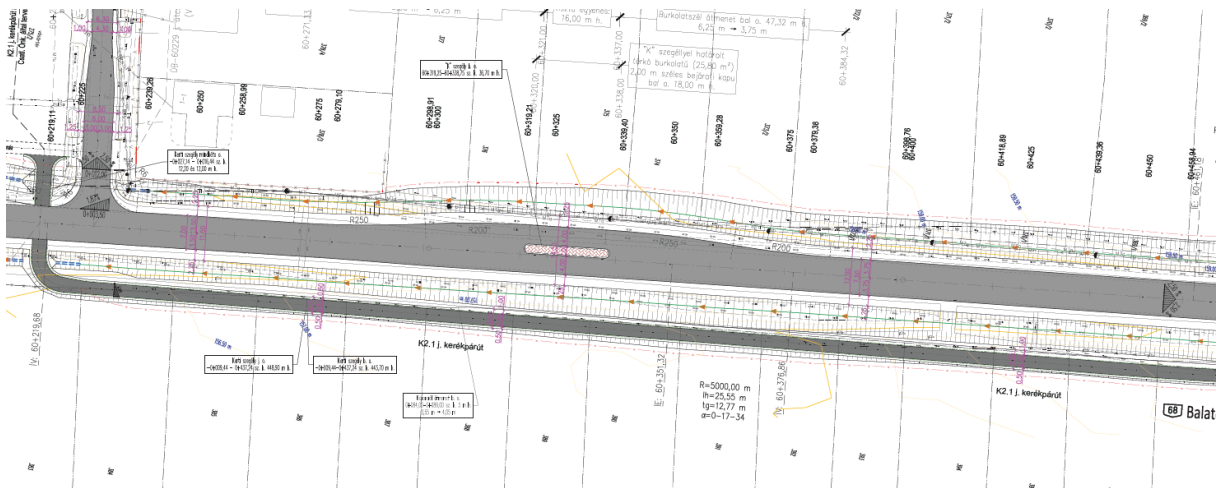
Az 1. tervezési szakasz Böhönye belterületén található.

Ezen tervezési szakasz kezdete az 58+597,49 km szelvényben kezdődik, mely csatlakozik a TURA-TERV Kft. tervéhez. Ettől a ponttól a 61 és 68 sz. főutak közös nyomvonalon haladnak az 59+168 km szelvényben tervezett 68-61 sz. főutak körforgalmú csomópontjáig, mely a jelenlegi jármű osztályozós csomópont helyére került betervezésre a 68 sz. főút 59+167,00 köztes, illetve a 61 sz. főút 153,706 km végszelvényébe.





A tervezett körforgalmat követően a főút a meglévő vízszintes és magassági vonalvezetést követi le a 60+500 km szelvényig. Böhönye belterületén a Táncsics Mihály utca keresztezésében a meglévő járműosztályozós csomópont eredeti kialakításában megmarad, a tervezett beavatkozás burkolatmegerősítés.



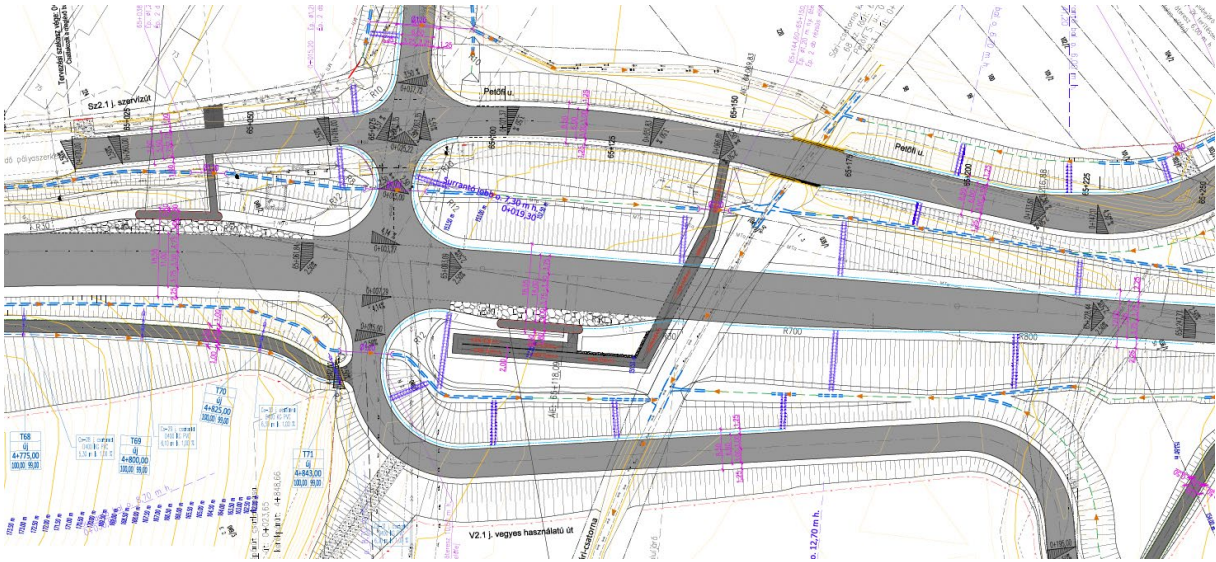
A 68 sz. főút (2. tervezési szakasz – Böhönye belterület 60+47500 km sz. – Mesztegyő belterület 70+800 km sz.):

A tervezési szakaszon a csomópontok környezetében és a  $v_t=90$  km/h – nak nem megfelelő ívekben és magassági vonalvezetések esetén korrekciókat terveztünk.

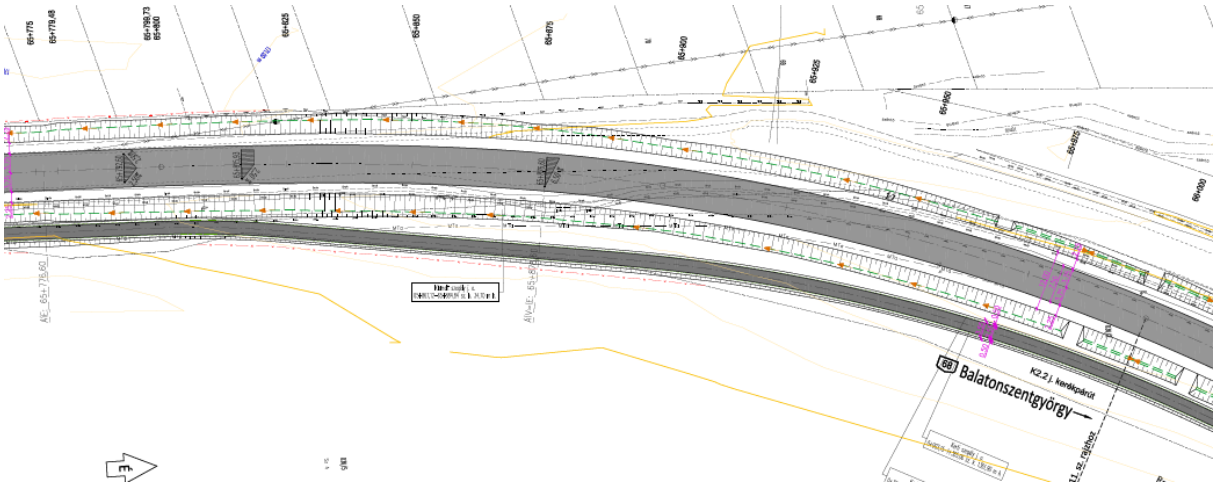
A 62+765-63+260 km szelvények között ívkorrekciót terveztünk a 68 sz. főúton.

63+226,00 – 63 +394,00 km szelvények között bal oldalon a Kisperjés-Szenyér településrész felé vezető útsatlakozás környezetében a beépítettség, útterület határa, meglévő kerítés és kapubehajtók miatt a vízvezető árok helyhiány miatt nem fért el, ezért itt KVSZ-t terveztünk, melyről 25 méterenként víznyelő és keresztcsatorna, illetve kitrokolófej segítségével a jobb oldali árok vezettük az útsapadékvizét.

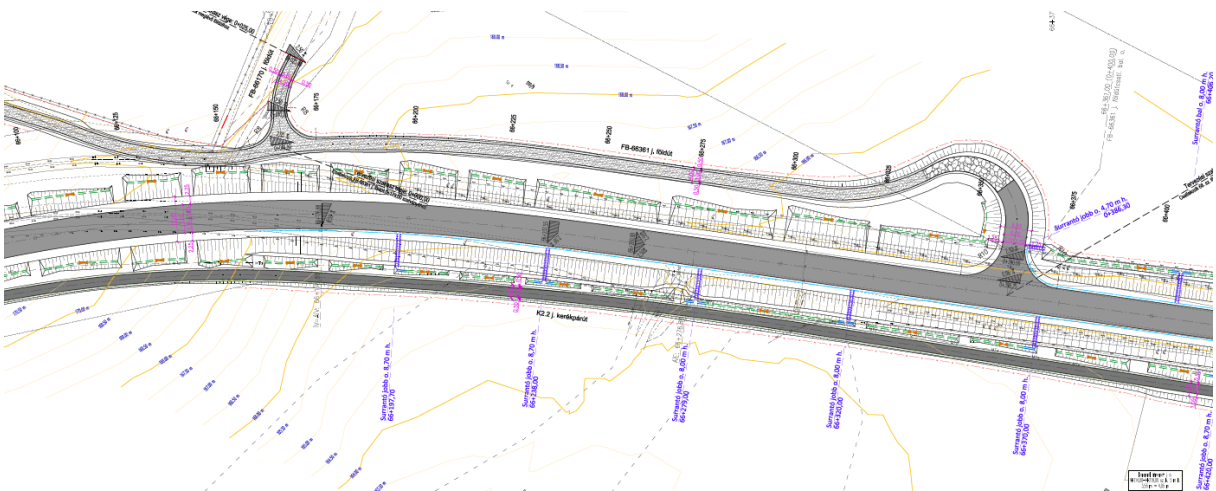




65+825-67+910 km szelvények között egy 2085 m hosszú ív- és magassági korrekciót terveztünk. A tervezett nyomvonalat 90 km/h tervezési sebességnek megfelelő ívekkel alakítottuk ki.




A 70+135 km szelvényben bal oldalon található majorság közvetlen útsatlakozását a 68. sz. főútra megszüntettük, csökkentve ezzel a csomópontok számát a nyomvonalon.





Az ívkorrekciót követően a 2. tervezési szakasz 70+800,00 km végszelvényéig a meglévő nyomvonalon halad a 68 sz. főút.

Összeállította:

  
Fercsák Ágnes  
okl. településmérnök